

# BUTLLETÍ del GRUP d'ESTUDIS SITGETANS

Any XXXVIII

Novembre del 2012

Nº 143

## Feliç coincidència: Joan Oliva i la Biblioteca Santiago Rusinyol

Montserrat Comas i Güell

Són vint-i-cinc els anys que separen dues commemoracions importants de la història cultural de Vilanova i la Geltrú i de Sitges. La primera, el centenari de la mort de Joan Oliva Milà, el primer bibliotecari de la Biblioteca Museu Balaguer. De fet, era molt més que un bibliotecari en sentit estricte, era un savi dedicat plenament a la consolidació del projecte que Víctor Balaguer va engegar a Vilanova el 1884. En la segona commemoració, la de la fundació de la Biblioteca Santiago Rusinyol, també hem de comptar amb Joan Oliva perquè, en el seu moment, va exercir un paper important en la base històrica de la biblioteca sitgetana. Explicaré el perquè molt esquemàticament.

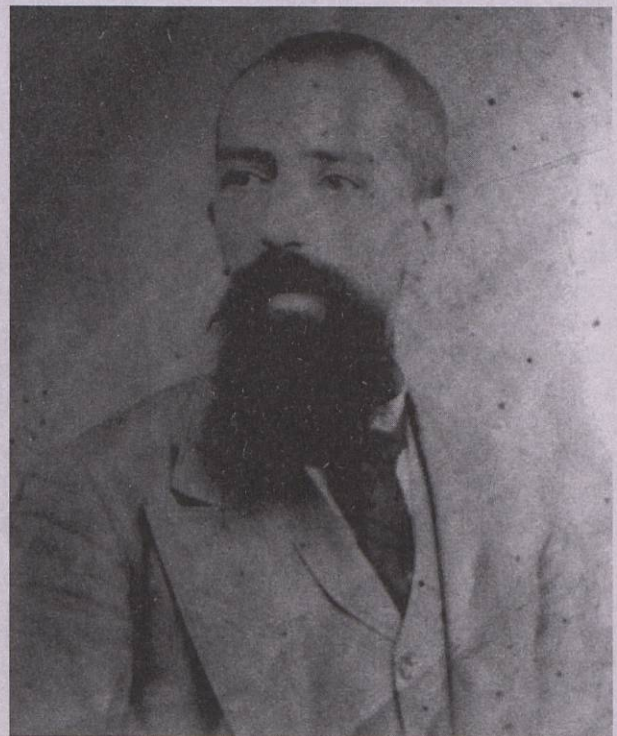
Hem de recular fins el 1872 –inici de tot plegat–, quan Ramon Estruch i Ferrer, hisendat i cacic del districte de Vilanova –que aleshores incloïa tot el Baix Llobregat–, davant del seu intent d'expansió política i econòmica decideix donar la campanada triant el candidat més carismàtic: Víctor Balaguer.

El candidat, ja era un personatge reconegut i molt respectat dins del partit, per la qual cosa estava en condicions de poder posar algunes condicions a la seva candidatura. Don Víctor per garantir l'èxit necessita llibertat d'acció en l'aplicació de la seva estratègia que consistia, com ja havia fet anteriorment en l'àmbit català, a engegar una campanya de creació de personalitat i autoestima a la zona.

Des de feia trenta anys, Balaguer mitjançant articles a la premsa i sobretot amb la publicació de la *Historia de Cataluña y de la Corona de Aragón* (1860-1863) i *Las calles de Barcelona* (1865) va anar creant la consciència de la història democràtica de la Corona d'Aragó, del caràcter liberal i emprenedor dels catalans, que es justificaven amb el progrés industrial i eco-

nòmic. Aquest mateix esquema l'aplicarà a Vilanova i la Geltrú.

El 1879 apareix la *Historia de Villanueva y Geltrú*, en el pròleg de la qual Balaguer insisteix en la tradició liberal i democràtica dels vilanovins i sobretot en el seu amor pel treball i la cultura. Paral·lelament la ciutat es transforma radicalment mitjançant un important pla de creixement que abasta l'urbanisme –l'Eixample amb la prolongació de la Rambla, la carretera de les Costes–,



Joan Oliva Milà

els serveis –construcció de l'escorxador, el telègraf–, equipaments culturals –reforçament de l'Ateneu, els escolapis–, etcètera. El 1876, aproximadament, pren forma el projecte del tren, amb l'acció decidida de Francesc Gumà i el 1881 el tren és una realitat. El 1882 s'organitza l'Exposició Regional i el 1884, s'inaugura oficialment la Biblioteca Museu Balaguer.

Què ha passat durant aquests deu anys escassos? Les millores socials i ciutadanes són evidents però també ho és que la planificació a llarg termini beneficià els interessos de les fortunes vilanovines i sitgetanes, amb la finalització de la carretera, el tren, les transformacions urbanístiques...

Aquesta enorme campanya tingué un factor que la diferencia d'altres zones de Catalunya i que és diu Víctor Balaguer. Fins aleshores els objectius balaguerians s'havien mantingut en uns paràmetres de gran abast que no es limitaven a un sol camp d'acció. Ell, concebia la transformació social d'una manera global, sencera. Balaguer aspirava a la construcció completa d'una societat liberal que compaginés els interessos polítics amb els econòmics sobre una base cultural, que llavors volia dir, fonamentalment, educació de la població. S'hi va aplicar des de la premsa amb articles d'història i de formació social amb criteris distesos; des de la poesia amb la proposta de recuperació dels Jocs Florals i amb composicions que es movien entre la història i el sentiment català.

Com a cronista de la ciutat de Barcelona va deixar el record perenne de l'antiga i democràtica Corona d'Aragó en els noms dels carrers de l'Eixample i va escriure una de les primeres històries de Catalunya, que va tenir un important èxit. Amb les *Trajèdies catalanes* (1876) va posar les bases del teatre català que Àngel Guimerà va fer créixer a partir d'aleshores... És a dir, va intervenir en gairebé tots els àmbits de la cultura que resulten imprescindibles per a la consolidació d'un país madur. Per a això es mogué en tots els camps: poesia, teatre, novel·la, reivindicació del paisatge, història...

Pel que fa al terreny polític va mantenir-se sempre dins el marc de les idees liberals i del proteccionisme. I per a això, en tots els diferents càrrecs que va ocupar, va donar, des de Madrid, suport incondicional a l'economia catalana, fins el punt que es converteix en l'home fort i especialitzat en Catalunya i de consens de tots el grups polítics catalans inclosos els seus adversaris. Ell, però, imposava un cert peatge –que es va fer evident a Vilanova i la Geltrú–: obligava les fortunes a donar suport als seus d'interessos de caràcter cultural.

La Biblioteca Museu Balaguer és la realització física del seu gran i llarg projecte liberal. A Vilanova i la Geltrú hi havia els elements necessaris: diners, entorn polític favorable, indústria i classes populars per edu-

car. La Biblioteca Museu Balaguer primer i, ben aviat, l'Escola d'Arts i Oficis (1886) havien de complir aquests objectius. Dins el gran pla al qual m'he referit més amunt, la Biblioteca Museu Balaguer significa la conclusió física i ve a mostrar la necessitat de disposar d'uns equipaments que indiquin aquesta totalitat. D'aquí que puguem atrevir-nos a reivindicar la fundació balagueriana a Vilanova i la Geltrú com els antecedents clars de la primera biblioteca i del primer museu nacional.

## SITGES

Per a Víctor Balaguer, Sitges està dins d'aquesta òrbita d'expansió i de creixement. És evident que les fortunes sitgetanes també li donaven suport polític i participaven en la transformació que vivia la zona, però don Víctor havia de satisfer tothom i, paral·lelament, demostrar la dimensió social de la Fundació Biblioteca Museu Balaguer de Vilanova i la Geltrú. Però, va pensar de bon començament que el seu llegat revertís també a Sitges a qui tantes coses devia? Personalment crec que no. Va ser arran d'una demanda d'una biblio-



Biblioteca Santiago Rusinyol

teca per als sitgetans que en va veure la necessitat i va saber reaccionar a temps.

A partir d'aleshores matisarà el seu discurs i insistirà una vegada i una altra que donar una biblioteca a Sitges no és un acte de filantropia clàssica, sinó de planificació social. La Biblioteca de Sitges de 1886 és un del moltíssims exemples que demostren que Víctor Balaguer tenia una gran capacitat d'adaptació i de saber donar transcendència a les seves accions. Cal homenatjar-lo per tot el que va fer. Però se l'ha mirat globalment, perquè, ell, pensava globalment.

### JOAN OLIVA MILÀ

Sense la presència de Joan Oliva Milà i sense una feina ben feta dins la institució Biblioteca Museu, avui explicariem l'existència de la Biblioteca Museu com un cas de voluntat política admirable i poca cosa més. En canvi, és Oliva qui acaba omplint de sentit el somni balaguerià: l'entén fins a l'últim detall i s'hi lliura en

cos i ànima. Treballa intensament, hi deixa la pell, estudia tècniques bibliotecàries que el puguin ajudar i dona suport, des d'aquesta situació, a totes les iniciatives de Víctor Balaguer.

La gran capacitat de treball i de passió d'aquest bibliotecari ens ha deixat un llegat biblioteconòmic de gran nivell, de tal manera que l'hem de considerar el primer bibliotecari modern de Catalunya i sense cap mena de dubte precursor de la professionalització que arribà a l'inici del segle XX.

Arran de la insinuació de lliurar un dipòsit de llibres a Sitges per formar una biblioteca filial, Joan Oliva comprendrà que, aconseguir-la, té el doble mèrit de donar a la gent de la població veïna accés a la cultura i de posar en valor, una vegada més, la tasca política i sobretot cultural de Víctor Balaguer. La Biblioteca de Sitges s'inaugurava durant els actes de la Festa Major de 1886.

## Les imatges dels apòstols a l'orgue de la parròquia de Sitges (II)

Ignasi M<sup>a</sup> Muntaner

El mateix 1697 encara es féu a l'orgue una, diguem-ne, millora. Just acabada la caixa de l'orgue s'encarregà a Sebastià Font pintar dues portes de sarja<sup>19</sup>, cada una d'elles de 3 metres d'altura per 2 d'amplada, en una de les quals hi ha representat sant Bartomeu i en l'altra santa Tecla. Sebastià Font va ser un pintor barceloní del qual es tenen dades disperses que van des de 1677 a 1716<sup>20</sup>. L'any 1721 era ja mort. Sembla que era amic de Joan Roig<sup>21</sup> i això degué fer que tingués contacte amb Sitges. La figura de sant Bartomeu de la porta de sarja s'inspira clarament en un gravat de Josep de Ribera. No sabem quant temps les portes de l'orgue van complir la seva finalitat de tapar l'entrada de pols als tubs de l'orgue, però en algun moment van ser desmuntades i guardades a les golfes de la parròquia. D'allà les va treure mossèn Godayol, el rector, l'any

1926<sup>22</sup> i les degué portar a l'ermita de Sant Sebastià. Almenys, des de després de la guerra civil han estat allà.

### La façana de l'orgue

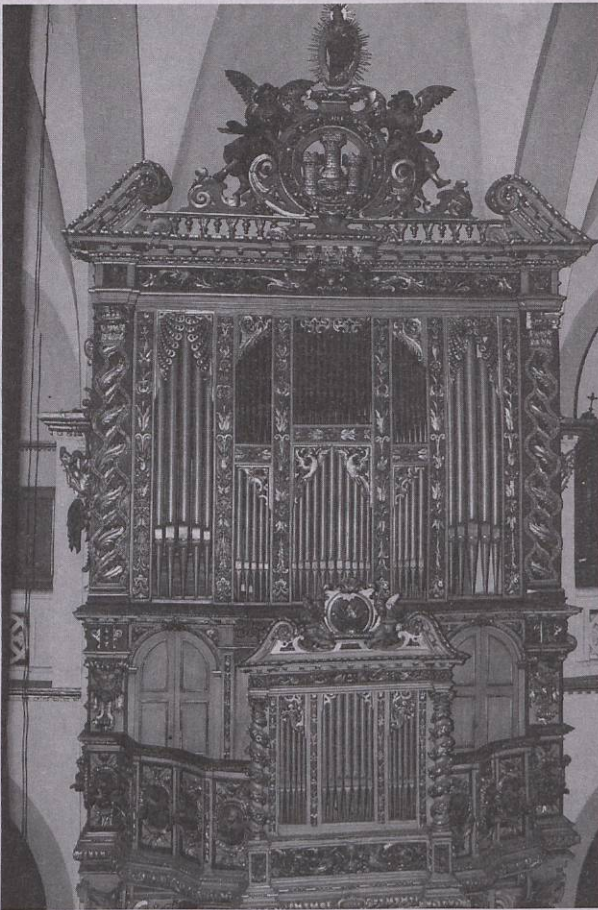
La finalitat d'aquest article no és, però, fer com fins ara he fet, història de la construcció de l'orgue de Sitges, sinó parlar dels relleus que ornamenten la caixa i la tribuna, especialment dels que, al voltant de la tribuna, representen els dotze apòstols. Per a aconseguir les fotografies que, en aquestes pàgines, mostraran el relleus que representen els apòstols, he comptat amb l'ajuda de Joan Olivé, ajuda que també vaig tenir quan vaig fer uns articles sobre les claus de volta de la parròquia. La seva tècnica, d'excel·lent fotògraf, m'ha permès disposar d'unes imatges incomparablement

<sup>19</sup> Isabel Coll i Mirabent: *Els retaules barrocs i l'orgue de l'església parroquial, Sitges* (Grups d'Estudis Sitgetans) 1993, p 236

<sup>20</sup> COLL 1994 p 237

<sup>21</sup> Coll 1994 p 237

<sup>22</sup> *L'Amic de les Arts* 5 (agost de 1926), p 4



millors que les que jo hauria pogut aconseguir amb els meus precaris recursos. Una vegada més, doncs, t'he de dir, *Moltes gràcies Joan!*

L'exterior de l'orgue de Sitges es pot dividir en tres parts: a dalt el coronament, a sota la caixa i a baix la tribuna. El coronament consisteix en un frontó partit, amb volutes. Al mig d'aquest frontó, dos àngels aguanten un cercle a l'interior del qual hi ha l'escut de Sitges. No és l'escut clàssic, és a dir, un castell obert amb tres torres —es diu que les tres torres de l'escut corresponen a les tres que hi havia als angles de la muralla de Sitges, la de les Hores, la Verdesca i la de Sant Pere—, dalt del qual hi ha la creu de la Pia Almoina: en l'escut de Sitges de l'orgue només hi ha les tres torres, sense castell ni muralles. A sobre del cercle hi ha la Immaculada, amb la lluna sota els peus, una corona d'onze estrelles al voltant del cap i rodejada per un halo el·líptic, del qual surten raigs lluminosos. Entre el coronament i la caixa hi ha un fris ornamentat amb elements vegetals i dos grutescos al mig, i un *putti* a una banda i un altre a l'altra.

En la caixa hi ha cinc franges verticals, en les quals hi ha vuit finestres que mostren una part dels tubs de l'orgue. En les franges laterals només hi ha una finestra, i en les tres centrals hi ha dues finestres, una a dalt i una a baix. Aquestes finestres estan emmarcades per ornamentació vària. L'adorn superior de la finestra inferior de la part central són dues aus fabuloses en posició rampant. En el marc exterior de la caixa, als extrems dret i esquerra, el relleu simula dues columnes salomòniques, amb ornamentació vegetal i capitells corintis.

L'accés a la tribuna es fa per dues portes que hi ha a banda i banda, i al costat de les portes, a la part externa de la tribuna, dos atlants barbuts, representats de cintura cap amunt, surten d'una corona de llorer i aguanten la part superior de la façana de l'orgue. Dins de la tribuna, hi ha la consola, amb els teclats, pedal, registres, acoblaments i combinacions que permeten a l'organista controlar l'orgue. La tribuna està protegida per una barana, al centre de la qual hi ha la cadireta. La cadireta és un armari amb tubs de so. La façana de la cadireta, la que dóna a la nau de l'església, consta d'un coronament, d'un fris ornamental, de la finestra dels tubs i del sòcol.

El coronament és semblant al de l'orgue gran. També és un frontó partit amb volutes i, al mig, hi ha també dos àngels, aquests ajaguts cap a enrere, que aguanten un cercle amb motius vegetals. Al fris hi ha dos caps d'angelet, fulles i volutes. A la part central, hi ha tres finestres, la central el doble d'ample que les laterals que mostren els tubs de la cadireta. Aquesta part central té com a límits, a dreta i esquerra, dues columnes salomòniques molt adornades amb flors i fruits. Finalment, el sòcol té *puttis* en els seus extrems, i en el fris central dos grutescos amb ales, que toquen, sembla, una trompa. Entre els grutescos, un rellotge de sorra





coronat per una calavera mostra l'obsessió del barroc pel tema del pas del temps. A la franja que hi ha sota del sòcol, en una cartel·la, hi ha la data de 1696, aquella en què, com hem vist, Joan Roig va fer la part escultòrica de l'orgue. Les parets laterals de l'armari de la cadireta estan ornamentades amb un gerro amb tres flors, que semblen ser una margarida, una rosa i un clavell.

Aguanten la tribuna dos permòdols, situats als extrems exteriors, embellits amb volutes, a sota dels quals hi ha dos nois joves amb túnica i sandàlies. Són d'expressió patètica, especialment el de la banda dreta, bona mostra de les actituds tenses i apassionades pròpies de l'escultura del Barroc. El trespol de la tribuna està adornat amb una trama de quadrats, al mig dels quals pengen unes pinyes llises. I al centre d'aquest entramat de quadrats, en un espai gran, un relleu representa una planta ornamental, una carlina.

### Els apòstols

I amb això arribo al tema que m'ha mogut a escriure aquestes pàgines. A la part exterior de la barana de la tribuna, en dotze requadres de mig relleu, hi ha representats els dotze apòstols. Vistos a distància i, en alguns casos amb els atributs que els identifiquen difícilment interpretables, és força complicat saber a quin dels apòstols correspon cada un dels requadres. Ho intentaré aclarir.

### Sant Felip

Començaré, d'esquerra a dreta, per l'apòstol que hi ha més a prop de l'altar major. Potser, però, hauria estat millor deixar-lo per al final, perquè és l'únic que no té cap detall identificatiu i l'única manera de saber qui és, és per exclusió. De fet, es tracta de l'apòstol sant Felip. En el relleu se'l representa com un personatge amb

barba llarga i cabell també molt llarg, amb un capa vermella lligada amb un nus sobre la seva espatlla dreta i que allarga la mà cap a l'espectador, sembla que ensenyant alguna cosa..., però, almenys actualment, no ensenya res.

Felip era de Betsaida, a la Galilea, país d'Andreu i Pere (Joan 1.44). Jesús el va cridar i li va dir, "Segueix-me" (Joan 1.43). Se'n parla diverses vegades a l'evangeli (Joan 6.5-7, 12.21-23, 14.8-9). Es diu que va predicar a l'Àsia Menor, l'actual Turquia, que va viure a Hieràpolis, on avui hi ha l'atracció turística de les terrasses de

Pammukale, i que les autoritats romanes el van empresonar, que va ser apedregat i que, finalment, va morir clavat en creu. És l'escena que representa la conegudíssima pintura de Josep de Ribera el *Martiri de sant Felip* (1639), que en un principi es creia que corresponia al martiri de sant Bartomeu. Després de la reforma del santoral (1969), la seva festa, que es celebrava l'11 de maig, va passar al 3 del mateix mes. Com a curiosi-





**A l'esquerra: imatge de sant Felip a Frauenkirche portant una creu.**

**A sobre: com devia ser primitivament la imatge de sant Felip a la barana de l'orgue**

tat, cal dir que l'any 2011 uns arqueòlegs van assegurar que havien trobat la tomba de sant Felip en una església en ruïnes a l'antiga Hieràpolis, avui Pammukale.

Per recordar, doncs, el seu martiri es representa sant Felip portant una creu i aquesta creu és precisament el que falta a la mà del sant Felip de l'orgue de Sitges. La mà que allargava cap a fora mostrava una creu, signe del seu martiri, i actualment la mà està mutilada sense el seu dit polze que degué quedar enganxat a la creu que va desaparèixer

### **Sant Bartomeu**

El segon apòstol és sant Bartomeu, el patró de l'església. Està al costat de sant Felip perquè l'evangeli sempre els cita junts. Als sinòptics té el nom de Bartolomeaios (Mateu 10.3, Marc 3.18, Lluc 6.14) i a l'evangeli de sant Joan el de Nathanael (Joan 1.45). Era de Canà de Galilea (Joan 21.2) i va ser Felip el que el va anar a buscar per portar-lo a Jesús (Joan 1.45). Segons la tradició va predicar a la Índia i a Armènia i, també segons la tradició, va ser el rei armeni Astiages qui va ordenar la seva mort escorxant-lo viu i després decapitant-lo a l'actual població turca d'Albairak. Per aquesta raó és patró dels carnisers i també dels blanquers, assaonadors i adobadors de pells. Com tothom sap a Sitges, la seva festa es celebra el 24 d'agost.

El que distingeix la representació iconogràfica de

sant Bartomeu de la dels altres apòstols és portar un ganivet a la mà, i aquesta és la manera com està representat en el quadre de Nicolau Credença que presideix



**Baix relleu que representa sant Bartomeu**

l'altar major de la parròquia. Aquest ganivet fa al·lusió al seu martiri, el de ser escorxat viu. També en el relleu que representa sant Bartomeu, en la barana de la tribuna de l'orgue de Sitges, el sant porta un ganivet daurat. A part del ganivet va vestit amb un gec verd amb botons daurats, i obre les espatlles una capa vermella. Cenyeix el gec un cinturó, també daurat.

### Sant Jaume Menor

El següent apòstol és sant Jaume, dit Menor, per distingir-lo del Major, el de Compostel·la. Era fill d'Alfeu (Mateu 10.3) i de Maria Salomé (Marc 15.40). Es diu que, quan els apòstols es van dispersar, ell es va quedar a Jerusalem com a cap de la comunitat cristiana. Se li atribueix una de les epístoles dites catòliques, la de Jaume. Es creu que és Jaume el Just, "germà de Jesús, anomenat el Crist", que, segons Flavi Josep (Antiguitats jueves 20.9.1), fou jutjat pel sanedrí i executat per lapidació. La tradició cristiana, recollida per Eusebi de Cesarea, diu que va ser llençat des de dalt del temple de Jerusalem i mort a bastonades per un bataner amb una maça del seu ofici. La seva festa era, tradicionalment, l'1 de maig, el 1955 es va canviar a l'11 de maig i el 1969 al 3 de maig.

El Jaume Menor de la barana de l'orgue va vestit, sembla, amb un túnica i amb una capa de color marró, molt abundant, amb molts plecs, closa amb un botó sota el coll i a la mà dreta aguanta un pal robust i corbat. És la manera d'indicar que es tracta de Jaume el Menor. Ja he dit que fou mort per un bataner. Un batan és una màquina en què unes maces colpegen un pilot de llana per compactar-la i convertir-la en feltre. En una de les variants de batan, l'extrem del mànec de la maça

és corbat perquè quan la roda dentada moguda per l'aigua colpegi aquest extrem, la maça s'aixequi i després torni a caure per donar el cop a la llana. Per això a Jaume el Menor se'l representa o aguantant un bastó o un pal corbat, com els que fan de mànec de les maces del batan. Altres vegades, també, portant un llibre en record d'haver escrit l'epístola de sant Jaume.



Baix relleu que representa sant Jaume Menor

## Articles...

Francesc Parra i Mestres

*En aquest article escrit a finals de la dècada de 1920 i publicat a Mirador. Núm. 031 (29 ag. 1929). L'autor somriu davant del tòpic de la blancor d'un Sitges on està a punt d'acabar-se la ciutat-jardí de Terramar i on hi ha un Pavelló de Mar en plena ebullició. Firma l'article Josep M<sup>a</sup> Planes (1907 - 1936) que el 24 d'agost de 1936 va ser assassinat per la FAI a la qual havia criticat per la seva connexió amb el pistolerisme i la delinqüència comuna.*

### VARIACIONS SOBRE L'ESTIUIG

Per començar, es pot dir que Sitges és una magnífica platja d'hivern on la gent hi va a passar l'estiu. Està clar que la gràcia, la bellesa i la simpatia de la població son prou per atraure el foraster en l'època que sigui,

fent oblidar amablement les molèsties d'ordre més o menys climatèric. Però, no ens enganyem. La calor que fa a Sitges en aquests temps de juliol i agost passa un bon tros de la mida, per moltes que siguin les reserves de coratge que aportin a les seves vacances la soferta classe dels estiuejants. [...]

Sitges, com a motiu artístic, ha estat molt castigada per la literatura. Qui més qui menys, un dia o altre tothom s'ha atrevit a escriure alguna cosa sobre la "blanca Subur", la seva "blancor immaculada", etc., etc. Es pot dir que Sitges ha estat objecte d'una literatura a base de calç i de blanc d'Espanya. I és que, mireu-vos-ho com vulgueu, no hi ha pas manera de resistir-se a aquesta suggestió. Per la nostra part, aportarem un modest granet de sorra al festival de blanca literatura, direm que Sitges sempre sembla que acaba de fer la primera comunió. I encara més: que mirada des d'un aeroplà, deu fer l'efecte d'un gran llençol posat a assecar a la vora del mar. [...]

El Pavelló de Mar constitueix, ara per ara, una mena de sala d'espera en la qual la colònia sitgetana mata l'estona fins que les meravelles urbanes que hom projecta a Terramar s'hagin realitzat totalment. El Pavelló de Mar és una construcció de fusta, d'estil colonial. Les palmeres que hi ha davant de l'entrada li acaben de donar un aire perfecte de bungalow. Sembla que allà dintre hauria d'haver-hi unes grans reunions de caçadors de tigres... Si, si..., ja us acontentareu amb uns quants estiuejants que juguen al bridge o al paso.

El Pavelló de Mar va conèixer una època extremadament brillant, llavors el joc era permès. S'hi jugava molt i fort. Cap a la matinada, hom podia veure l'espectacle frapant, alligonador dels crupiers, que sortien carregadíssims, amb uns saquets plens de moneda, cap

a agafar el primer tren de Barcelona. En aquells temps, Sitges va travessar una mena d'embraguesa de luxe i de vanitat. En una festa donada en una torre, hom va donar el gran pinyol del refinament en regalar una polsera de brillants a cada una de les senyoretes assistents.

Ara, les coses han variat qui-sap-lo i, en general, es respira una gran moderació. Al Pavelló de Mar, la beguda més apreciada, ara per ara, és el Coca Kola. Aquest simple detall explica moltes coses. Els habituals al Pavelló guarden tots un record ple de simpatia pel senyor Manuel Sabater Buxons, el seu antic president. El senyor Sabater era notable, sobretot per la gràcia particularíssima amb què ballava el primer vals dels casats, el dia de la festa major. Els estiuejants de Sitges es divideixen, de fet, en dos grans grups. Els que viuen a les torres, cap a la banda de Terramar, i els que viuen en cases de l'interior de la població. [...]

La gent de Sitges, per a divertir-se, no s'ha de lliurar als excessos de pompa i de mitologia. Hom es distreu d'una manera molt més sana i més correcta. Escollim, a l'atzar, un numero del programa oficial de la festa major, que s'ha celebrat aquest dies amb un èxit extraordinari. Per exemple: "Al terminar tan espléndidos cultos se desarrollará una hermosa nota de color y animación al entrar en las Casas Consistoriales la Corporación municipal, espectáculo popular que se completará con el Levant de taula".

Josep M<sup>a</sup> Planes



## EL GRUP D'ESTUDIS SITGETANS

TREBALLA DES DE FA MÉS DE TRENTA-CINC ANYS  
PER LA CULTURA SITGETANA

PUBLICANT LLIBRES I FENT CONFERÈNCIES I EXPOSICIONS  
SOBRE TEMES LOCALS

SI VOLS AJUDAR-LO, FES-TE'N SOCI