

BUTLLETÍ del GRUP d'ESTUDIS SITGETANS

Any XXIV

Novembre del 2000

Nº 95

ELS DIORAMES DE NADAL I LA PASSIÓ A SITGES *

Miquel Marzal Ortiz

Introducció general

Sempre que parlem d'esdeveniments relacionats amb el nostre calendari festiu hem d'anar a parar al santoral i a l'activitat eclesiàstica al voltant de les festes, ja que la nostra cultura popular i tradicional està empeltada a una de les branques del nostre arbre cultural, el calendari litúrgic.

Els pessebres, en el sentit més ampli de la paraula, no se n'escapen, ja que "l'any litúrgic pròpiament dit [segons Joan Prat i Jesús Contreras], comprèn dos cicles: el de Nadal i el de Pasqua; el primer centrat en el naixement de Crist, i l'altre en la seva passió, mort i resurrecció". El primer cicle, el que ens ocupa, té com a antecedent directe les *Saturnalia* romanes (el Nadal seria, doncs, la cristinanzació d'aquestes festes) i és temps de fires, rifes, estrenes, el tió, la missa del Gall, l'àpat familiar i els pessebres.

Quan observeu un diorama o un pessebre, veieu una colla de figures catalanes o hebrees, de fang, plàstic o escaiola, situades estratègicament dins un decorat que representa un poble pirinenc, un carrer betlemita o un bosc indeterminat farcit de moïsa i suro. Darrere d'aquest escenari, a part de cables, bombetes i altres endimmaris, com dicm els sitgetans, hi ha hores i hores de feina, l'obra d'escultors i artesans distribuïda de manera popular i l'exteriorització d'unes creences o l'afició a construir il·lusions d'infantesa. Us trobeu davant d'una obra d'art efímer, que dura, segons mana la tradició més ortodoxa, des del dia de la Immaculada

Concepció fins a la Candelera, moment de la Presentació de Jesús al Temple.

El costum de bastir el pessebre mostra el caràcter casolà de la festa del Nadal i és un costum generalment tancat a l'àmbit familiar, amb l'excepció clara de l'existència d'un món associatiu i de les exposicions de diorames, on el pessebre esdevé públic i entra en l'esfera col·lectiva.

Anem a pams i vegem què és cada cosa.

Pinzellades històriques

L'impulsor, i a la vegada patró, del costum de representar el naixement de Jesús és un sant, Francesc d'Assís, que la matinada del dia de Nadal de 1223 va fer reviure, a la ciutat de Greccio, aquest episodi del Nou Testament. Iniciativa que es considerada el tret de sortida de les futures representacions populars, vivents o escultòriques, del naixement de Jesús.

Abans, però, ja s'en feien de pessebres, anomenats també naixements i no tenien la forma que coneixem actualment.

Durant el segle III només se celebrava el fet del naixement de Jesús de forma espiritual. Hem d'esperar al IV per veure'n les primeres representacions plàstiques en forma de relleus damunt de sarcòfags, objectes litúrgics i pintures murals.

Tres-cents anys després, al segle VII, es produeix la

* Conferència pronunciada al Grup d'Estudis Sitgetans el 8 de gener de l'any 2000

primera representació del naixement a Occident, feta a partir de la veneració, com a relíquia, d'una part de la gruta de Betlem, on es creu que va nèixer Jesús, a l'església de Santa Maria la Major de Roma.

Fou en el segle XV quan entra en escena el pessebre que avui coneixem. Primer apareixen les representacions específiques del Naixement, al nord dels Alps. Un exemple d'aquestes primeres figures és una de les obres de Guido Mazzoni conservada a la catedral de Mòdena (Itàlia).

A finals d'aquest segle hi ha dos esdeveniments cabdals per al futur pessebrisme: les figures se separen dels retaules (al santuari de La Verna (Itàlia) hi ha un grup de figures, de finals del segle XV, sense estar emmarcades en cap tipus de retaule, que es considera que van marcar l'estil de les obres posteriors) i es produeix un acostament del poble a la devoció del nen Jesús.

Itàlia, bressol dels pessebres, continua sent el punt de referència durant el segle XVI. El 1567 es crea el primer pessebre amb decorat, realitzat de forma privada per la duquesa d'Amalfi, Constança Piccolomini. Per veure en viu un antecedent dels actuals pessebres, no cal anar gaire lluny: passeu pel Maricel i pareu-vos davant la peça del mes de desembre, "La presentació de Jesús al temple", un alt relleu en fusta policromada del segle XVI.

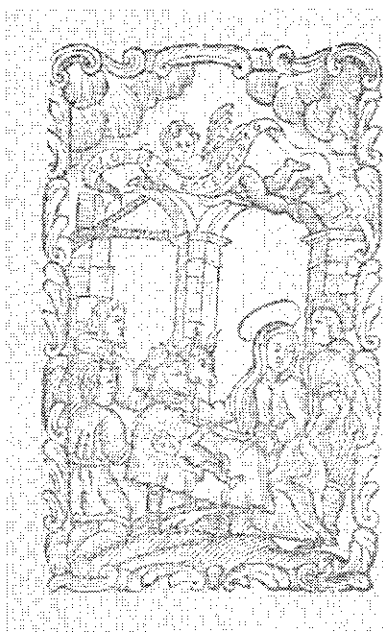
Durant el XVII, les figures, ja independents, comencen a fer-se de diferents materials: de fusta a la regió alpina i a la Bohèmia, de terra cuita a la Provença i al Tirol i de paper amb vestits de roba a Nàpols. És en aquesta època quan comencen a decorar-se les figures amb la indumentària dels països de procedència.

A nivell popular, a part del naixement, els pessebres comencen a representar altres moments del període nadalenc tradicional: l'anunciació a Maria, la visita a santa Isabel, la Sagrada Família buscant posada, l'anunciata, la matança dels sants innocents i la fugida a Egipte.

A finals del segle XVIII, els convents i les corts de

les diferents corones europees eren els llocs on més es feia el pessebre. Destaca sobretot la zona de Nàpols. El tractat de l'emperador Josep II, el 1785, i la Revolució francesa de 1789 van prohibir la realització de pessebres en esglésies i monestirs, circumstància que va donar volada als pessebres i devoció casolans.

És en aquest segle quan comencen a fer-se de manera popular les figures conegudes com hebrees, abillades a la moda del Betlem del segle I. Tant escultors com constructors de pessebres obtenen la seva informació dels evangelis de sant Lluc i de sant Mateu, que tracten detalladament la infància de Jesús. El XVIII es considera "l'època d'or" del pessebrisme, gràcies a la creació de figures d'estil barroc especialment a



Fèlix Font Maricel

Maria Ortega Cortal

SE COMPLACEN EN INVITAR
A USTED Y FAMILIA A VISI-
TAR EL PESEBRE INSTA-
LADO EN LA CALLE DE LA
PRINCESA, 19, 3.º, 1.º

Días y horas de visita: Domingos,
días festivos y juvas, de 6 a 8

BARCELONA, DICIEMBRE 1943

Invitació a veure un pessebre particular el Nadal de 1943
(col·lecció d'Arcadi Amorós Rosell)

Espanya, Portugal i Nàpols, i també a la resta de l'Europa catòlica en general.

El pessebre a Catalunya: una idca general

El culte al naixement s'estén a Catalunya durant el segle XIV, fruit dels contactes polítics i econòmics amb la ciutat d'Avinyó, a la Provença, i amb els franciscans. N'és un exemple el naixement de plata daurada que hi hagué a la catedral de Barcelona durant

aquella època. La primera referència de figures de pessebre la trobem a l'inventari de l'Arxiu de la Cúria Fumada, a Vic, on el 1595, un beneficiat d'aquella

l'escola catalana. Aquesta tècnica, va portar a la posterior diferenciació entre el pessebre artístic i el popular. El pessebrisme català comença a ser reconegut a



Nadal de 1993. Dinar homenatge a Manuel Muns. Al centre de la fotografia d'esquerra a dreta Andrés Muns, Manuel Muns i Josep Artigas Serveto (Col·lecció d'Arcadi Amorós Rossell)

Europa a finals de la dècada dels anys 20. A més a més, la important producció catalana de figures de pessebre i la seva qualitat artística va fer que al Poble Espanyol, en el Museu d'Indústries i Arts Populars, de Barcelona s'establís una secció dedicada, exclusivament, a l'art pessebrístic.

Tres moments importants per al nostre pessebrisme del segle XX són: el 1969 amb l'inici de les trobades anuals de pessebristes, el 1984 amb la constitució d'una junta gestora per tal de treballar de cara a la construcció del Museu del Pessebre Català (actualment a Sant Vicenç de Montalt hi ha un edifici destinat a ser-ho) i el 1985 amb la fundació de la Federació Catalana

de Pessebristes.

catedral tenia "unes figures de terra del Naixement". Dos segles després, Carles III va importar de la seva estada a Nàpols l'afició per la confecció de pessebres, la qual es va estendre per les diferents esferes de la cort espanyola, els nobles de la qual rivalitzaven per fer-lo com més aparent millor. És en aquesta època quan Ramon Amadeu crea les seves figures i, segons Rafel d'Amat, baró de Maldà, en el seu *Caixa de sastre*, es venen ja figures a la fira de santa Llúcia i es confeccionen pessebres en esglésies, convents i cases particulars. Curiosament, el 1745 ja hi havia un venedor francès de figures instal·lat a Barcelona. En aquesta ciutat, durant el segle XVIII, destacaren els següents pessebres particulars: Ignacio de Dou (al carrer de Sant Pere més Baix), el del jutge Antonio Francisco Tudó, de l'italià Cayetano Parodi (amb figures en moviment), de Ramon Baguer (de la baixada de la Cárcel) i de Salvador Matas (a les escales de la catedral).

El costum popular de fer el pessebre a casa va créixer fortament durant el segle XIX. Fou precisament el 1860, quan es funda l'Associació de Pessebristes de Barcelona. Els seus membres, descobreixen el 1912 la tècnica del guix-escaiola, coneguda com a pròpia de

de Pessebristes.

Pel que fa als escultors catalans, l'Antoni Vigó, professor, historiador i un dels fundadors del Grup d'Estudis Sitgertans, parlava el 1989, a l'*Espurna* de l'Agrupació, dels constructors de figures de pessebre i destacava Damià Campeny i Ramon Amadeu, tots dos a cavall dels segles XVIII i XIX. I en els segles XIX i XX, els germans Vallmitjana, Daniel i en Vicenç i Manuel Muns.

D'aquest últim hi ha molta obra a Sitges. Va realitzar infinitat de figures de pessebre de gran qualitat artística. Repartides per Sitges, a part de figures hi ha també, d'aquest escultor, altres tipus d'obres, com imatges dins de la parròquia, el pas de l'Ecce Homo, el relleu de l'Altar Major del Vinyet i l'estàtua de bronze de La Mariona en el monument a l'escriptor Ignasi Agustí. El 1993, el Grup Pessebrista de l'ABPS va oferir-li un dinar homenatge. Hi assistiren força pessebristes, destacant Josep Artigas Serveto, i Magí i Jordi Pañella. En acabar el dinar, li entregaren una placa commemorativa. El seu fill Andrés, també es dedica a la confecció de figures de pessebre, tot i que s'ha especialitzat en figura catalana. A la lista d'escultors catalans de renom, caldria afegir Domènec Talarn,

Josep Cerdà, Salvador Masdéu, Lluís Carratalà i Martí Castells Martí.

Passejada pels pessebres a Sitges

La primera referència als pessebres sitgetans l'he trobada al *Sitges dels nostres avis*, on Emerencià Roig, retratant la vila del segle XIX, explica que els "pessebres que s'exhibien eren tots amarats d'una gran ingenuïtat i senzillesa. Eren fets amb trossos de suro de pelegrí, o sia, escorça exterior de les alzines sureres, mig enfarinats, per simular muntanyes nevades. Amb trossos de miralls trencats es feien rius i llacs; les cases amb caps de cartró on s'obrien portals i finestres amb uncs tisores; les prades, amb molsa, i els arbres amb branques de pi i bruc. Animaven els pessebres figuretes de terra cuita, representant pagesos, pastors, caçadors, pescadors de canya, reis d'Orient i el Naixement".

Les Costums perdudes recollits per Josep Soler i Cartró, ebenista, periodista i polític, recorden que a principis del segle XX "la simpàtica i piadosa costum d'exposar pessebres en cases particulars, durant aquesta temporada, també s'ha perdut, ja que són ben contades les que el fan, i aquestes encara el fan exclusivament per entretenir la mainada; l'únic pessebre [diu Soler] que es conserva és el del Vinyet."

Els anys passen i els costums tornen. Un dels principals impulsors d'aquesta tornada fou en Josep Artigas Serveto, pessebrista sitgetà que va néixer el 1911 i va venir a viure a Sitges el 1919, als 9 anys.

Començà a fer pessebres el 1920, preferint sempre la temàtica bíblica. L'afició pels diorames la va heretar del seu pare i del seu oncle, els quals treballaven la pedra artificial. Cada any en feia dos, un al garatge de casa seva, al carrer de Joan Lloveras, en una de les primeres cases del Vinyet, i un altre en algun lloc del poble. Els començava a dissenyar el mes de novembre. En els seus diorames hi havia figures de Vicenç i Manuel Muns. El 1933 va guanyar el primer concurs de pessebres i fou a la ciutat de Barcelona. Portà a Sitges la tècnica de fer els motlles amb sorra el 1932, quan es va formar la Federació de Joves Cristians al carrer de sant Pau. Fou dins aquesta associació on es van fer les primeres exposicions de pessebres, i també a les Mercedàries i l'ermita del Vinyet. Més tard, després de la guerra civil, va impulsar els primers concur-

sos de pessebres a l'Escola Pia. El 1940 va fer la primera exposició de calvaris a Sitges. Entre 1945 i 1954 fou regidor de Foment a l'Ajuntament de Sitges. Va voltar per tot Catalunya veient pessebres i participà i guanyà molts concursos. Sempre va creure que al Palau Maricel s'havia de fer un Museu del Pessebre de Sitges. Des de la creació del Grup Pessebrista de l'ABPS fins a la seva mort, el 5 de juny de 1997, va anar cada any al repartiment de premis del concurs de pessebres per donar el primer premi de la categoria artística en nom del seu fill Josep Maria. Va fer entre d'altres obres, els bancs del passeig Marítim i col·laborà, també, en la construcció dels gegants Moros de l'ABPS.

El col·lectiu que actualment representa el Grup Pessebrista de l'Agrupació formava part de l'Associació d'Antics Alumnes de les Escoles Pies, bé com a organitzadors o com a participants en el concurs de pessebres. L'associació s'encarregava d'organitzar aquest concurs des de 1954. Era organitzat rigorosament, com ho demostra un extracte de l'acta del veredict del jurat, llegida el 2 de febrer de 1958: "*Se ha observado, en general, falta de luz. Demasiada oscuridad. Muchos belenes son excesivamente oscuros. En algunos, la luz dada al "establo" es de tonos violentos, que pueden ser decorativos, pero no corresponden a un lugar donde tiene que dominar la luz alegre. Si el pesebrista al construir su obra pone todo su amor y se compenetra con lo que sus manos van creando, no dejará nunca de iluminar debidamente la figura del Niño Jesús, centro primordial del Pesebre*".

Normalment, el repartiment de premis es feia a la sala d'actes de l'escola i hi eren convidades les autoritats locals. Els membres del jurat eren de la mateixa escola i d'altres associacions pessebristes. Fins i tot, alguns anys l'acte de repartiment de premis incloïa una conferència. El jurat era estricte i exigent a l'hora de valorar els pessebres.

Participant en els concursos organitzats per l'Associació, hi hagué pessebristes que destacaren especialment, alguns dels quals actualment han esdevingut punt de referència en el món pessebrista local: Jordi Pañella, Ramon Artigas, Josep Maria Figueras, Josep Sariol, Nati Ventura, Antoni Plana, Josep Parés, els germans Ripoll, Josep Maria Artigas i Josep Alecar. Curiosament, el 1960 Montserrat Padrol va rebre una medalla especial de l'Associació d'Antics Alumnes per haver construït un pessebre dins d'una àmfora trobada al fons del mar, datada 50 anys abans

de Crist.

A mitjans del segle que acabem d'acomiar, els pessebres agafen embranzida a nivell popular. En Jofre Vilà, decorador i estudiós de la cultura popular, recull en el seu llibre *Diversòrum sitgetà* aquest vessant més popular del pessebre quan parla de "la fal·lera de sortir a fora, a la muntanya, per poder arreplegar molsa, pedretes i petites atzavares i plantetes que facin el pes donant un toc realista per poder muntar el paisatge del nostre pessebre". Aquesta època és el període en que hi ha més participants al concurs de pessebres.

El Grup Pessebrista de l'Agrupació de Balls Populars de Sitges

Els pessebristes locals i l'Agrupació de Balls Populars de Sitges van viure vides paral·leles fins el 1991. D'una banda, els primers formaven part de l'Associació d'Antics Alumnes dels Escolapis. De l'altra banda, l'Agrupació de Balls Populars va iniciar l'activitat pessebrística el 1986 amb la realització d'un pessebre al palau del Rei Moro. L'any següent, l'Agrupació va repetir l'experiència amb l'exposició d'una colla de diorames, amb música i tot, inaugurada després de la missa del Gall. Aquell any va produir-se el primer esdeveniment important per al grup: de llavors ençà, les exposicions de diorames encara s'inauguren d'aquesta manera i es remunllen amb coca i malvasia.

L'any 1988 hi va haver un primer contacte entre els dos col·lectius, ja que els pessebristes Francesc Sales i Antoni Cloquell van confeccionar un pessebre al palau del Rei Moro.

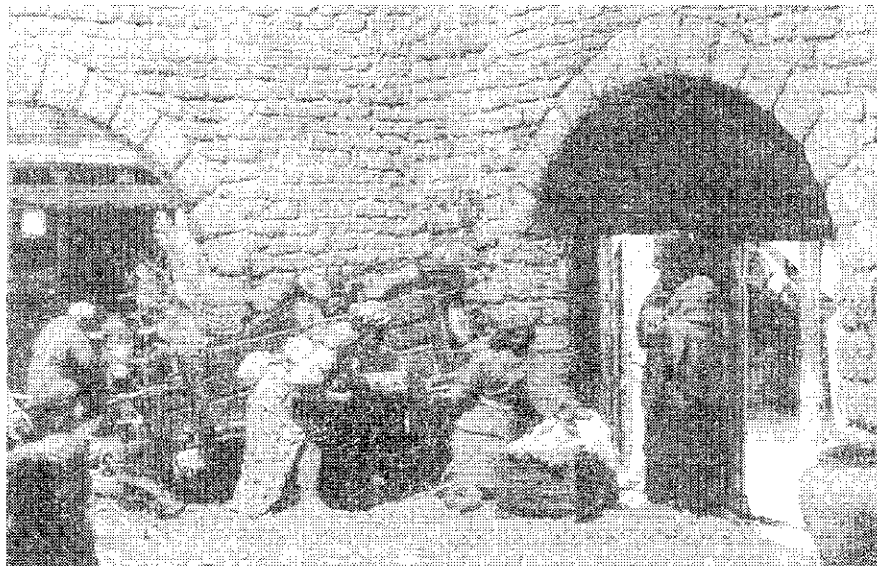
Fou el 1989 quan el Grup Pessebrista de Sitges va organitzar la primera exposició al palau amb el format que coneixem avui. Va romandre oberta des del dia de Nadal fins el 8 de gener de 1990. Aquell any, va significar, doncs, l'entrada del Grup Pessebrista dins de

l'Agrupació.

Un cop consolidada l'exposició de diorames, els pessebristes van organitzar-se com a grup i constituïren una secció dins de l'entitat. El primer president fou Francesc Sales i, de moment, només organitzaren l'exposició de diorames.

Pel que fa referència a aquestes exposicions i al concurs de pessebres, el 1991, van fer la primera mostra com a secció de l'Agrupació. Hi exposaren Josep Artigas Serveto, Francesc Sales, els germans Josep Ramon i Àngels Parés, Antoni Ciré, els germans Francesc i Arcadi Amorós Camps, Llorenç Baqués, Josep Maria Artigas, Antoni Cloquell, Josep Aleacar i Arcadi Amorós Rosell.

El 1992, a part de l'exposició de diorames, es va organitzar el concurs de pessebres de l'Associació d'Antics Alumnes de les Escoles Pies, ja com a Secció Pessebrista de l'Agrupació de Balls Populars de Sitges. Els participants havien d'inscriure's en una de les dues categories establertes: popular artística o



Naixement de Francesc Sales (1997), amb figures de Manuel Muns (Col·lecció del Grup Pessebrista de l'ABPS)

popular juvenil. Es va marcar el dia de sant Esteve per a la visita dels pessebres participants. Aquest és el segon esdeveniment important en la història del grup. Aquell Nadal van exposar-se dotze diorames en una mostra col·lectiva dedicada als pessebristes sitgetans desapareguts aquell any, Antonio Daza Rosas i Josep Maria Artigas. El 1992 va establir-se, també, el costum de fer el sorteig d'un grup de figures de pessebre, en

combinació amb les tres darreres xifres del sorteig de l'ONCE d'un dia determinat. Els guanyadors de les dues categories del concurs rebrien una placa commemorativa i un Naixement obra de Jordi Pañella i Virella. La resta de participants serien obsequiats amb una figura de pessebre, triada per ells mateixos. Això era continuació d'un costum establert per l'Associació d'Antics Alumnes dels Escolapis.

Els diorames de la Passió

En referència a les activitats organitzades per Setmana Santa, el 1993 la secció pessebrista va organitzar una exposició de passos en miniatura, propietat aleshores de la família de Ramon Gumà, gran col·leccionista de figures de pessebre, i obra dels escultors Castells (les figures) i Muns (els passos). La col·lecció completa dels misteris fou exposada el 1984 a l'*studium* de la parròquia. Actualment, aquests passos de Ramon Gumà es poden visitar a l'ermita del Vinyet. A partir d'aquell any s'han succeït esporàdicament algunes exposicions. El 1997, va organitzar-se una mostra de 14 calvaris, inspirada en els antecedents que hi havia a Sitges. Val la pena repassar aquests antecedents, ja que han estat moments importants per a la història del pessebrisme local.

El primer es remunta al 1940. L'exposició de *dioramas sacros* va fer-se a la *casa Sindical*, situada al carrer de l'Islla de Cuba, i constava de 9 diorames amb figures de l'escultor Vicenç Muns i construïts sota la direcció de Josep Artigas.

La segona exposició de calvaris a Sitges va fer-se 36 anys després. Fou el 1976 a la, llavors, sala d'exposicions de Maricel. Més extensa que l'anterior, s'hi exposaren 25 diorames, amb figures de l'escultor Muns cedides per Jordi Pañella, que comprenien des de l'anunciació a Maria fins a la resurrecció de Jesús, passant pel naixement i el sermó de la muntanya. La dirigí Josep Maria Artigas i hi col·laboraren artísticament Josep Aleacar, Josep i Ramon Artigas, Josep Maria Carbonell, Duch, Jordi i Magí Pañella, Antoni Vigó i Eduard Carreró.

El tercer i darrer antecedent en exposicions de calvaris a Sitges és el de 1983, amb una mostra feta a l'*studium* de la rectoria obra dels pessebristes: Amorós, Aleacar, Artigas, Artó, Daza-Rosas, Pañella, Josep Maria Carbonell, Vigó i Sanahuja. Les figures les cedí,

també aquesta vegada, Jordi Pañella.

Els diorames exposats el 1997 foren entre d'altres: trobada de Jesús amb la Samaritana, l'últim sopar, el suïcidi de Judes, la Resurrecció, la crucifixió i el Davallament de la Creu. L'any passat, es va tornar a fer una exposició de calvaris, fruit de "la voluntat dels pessebristes d'ampliar les activitats de la secció".

Altres activitats

Un altre homenatge important va tenir lloc el Nadal del 93, l'exposició de diorames fou dedicada a l'escultor de figures de pessebre Manuel Muns. Malauradament uns mesos després l'escultor va morir a Barcelona, ciutat on vivia.

Fruit de la voluntat de formar nous pessebristes, el 1995, la secció va organitzar un taller de pessebres al palau del Rei Moro entre els mesos de novembre i desembre. Anava adreçat a nois i noies a partir de 12 anys i els va alligonar sobre l'estil, les figures, la il·luminació, els materials, el treball pràctic, els detalls, les construccions, etc. Aquest taller no va tenir l'acceptació esperada, i el grup va desistir d'oferir-lo posteriorment, fins al 1997, any en què es va reprendre la iniciativa en col·laboració amb la Biblioteca Popular Santiago Rusiñol, i amb les lliçons del pessebrista Llorenç Baqués. Taller que es va repetir el 1998.

Finalment, una nova activitat paral·lela va iniciar-se el 1997. A part de l'exposició de diorames va construir-se un pessebre popular amb figures hebrees d'Andrés Muns, a més dels diorames de l'exposició i una mostra de documentació sobre la trajectòria pessebrística de Josep Artigas Serveto. A l'entrada del palau del Rei Moro es podien veure fotografies d'alguns dels seus diorames i una selecció dels trofeus guanyats en diferents concursos de pessebres. Des d'aquell any el pessebre popular, situat a l'entrada del palau del Rei Moro dona la benvinguda a tots els visitants de l'exposició.

L'activitat pessebrística duta a terme pel grup, sumada a l'afició d'alguns sitgetans per aquest art efímer i popular ha fet que Sitges visqui el món del pessebrisme d'una manera especial i intensa. D'una banda, hi ha col·leccionistes importants (Pañella i Gumà, especialment), una representació de l'obra escultòrica de Salvador Masdéu a l'ermita del Vinyet i hi ha els constructors de diorames de renom abans mencionats.

D'altra banda es poden visitar durant el Nadal una colla de pessebres en espais públics i entitats: ermita del Vinyet (cada any construït per un pessebrista diferent), palau del Rei Moro (obra del Grup Pessebrista), biblioteques Roig i Raventós i Santiago Rusiñol, Casino Prado (obra de Rafael Marcet i Almirall), Societat Recreativa el Retiro (obra de Josep Furró i Josep Milà), església de sant Joan Baptista, A. V. V. del carrer de Jesús i Cap de la Vila i al monument al Dr. Robert (obra de la brigada de l'Ajuntament). També, si us ve de gust caminar una mica, podeu arribar-vos fins a la creu de sant Isidre on cada any per Nadal es puguen una colla de pessebres. Així, per exemple, l'assemblea local de la Creu Roja n'hi posa un. Cal recordar, especialment, el diorama que Jaume Sabater exposava cada any al seu "quarto" de reixa, situat en una casa del carrer Jesús, avui desapareguda. *L'Eco de Sitges* en publica una fotografia cada any per Nadal.

Acabament

Per acabar, aprofitant que estrenem segle i mil·lenni cal fer-se una pregunta: quin és el possible futur dels pessebres? Una resposta fàcil seria, que mentre continuï el culte a Jesús, hi haurà pessebres. Però hi ha matissos a considerar. El 1916, Joaquim Folch i Torres pronuncïa una conferència al Centre Nostra Senyora de la Mercè de Barcelona sobre pessebres i en un moment de la seva intervenció va dir: "una gran part dels actes usuals de la nostra vida, tenen un significat que molt sovint ens passa desapercebut. Els costums se fan lleis, sense entendre'n el sentit ni la causa. L'ús poleix les coses, però en lleva sovint l'emoció, i cal de tant en tant, renovar a l'esperit la significació de les coses".

Setanta-nou anys després, Salvador Cardús i Ros analitzà en una ponència sobre pessebres, dins el II Congrés de Cultura Popular i Tradicional Catalana, el problema de la feblesa de l'associacionisme en general, el qual afecta de retruc al pessebrístic. Folch i Cardús mostren dues problemàtiques diferents però que responen a moviments socials, que reflecteixen el tarannà de les persones. El primer, més espiritual i encara vigent, reivindica un acostament del concepte cap a la realitat, que doni sentit als nostres costums. El segon, més terrenal, posa en relleu la galopant crisi de

l'associacionisme. Aquestes dues idees ens donen una eina per a treballar de cara a segle XXI: vetllar per la supervivència d'aquest tipus d'entitats i mantenir el sentit dels costums.

D'acord que els pessebres tenen un origen i missatge clarament religiosos, però això no ha veure's com un senyal d'arcaisme empolsat, si no com un element més de la nostra cultura, la qual no s'escapa, com deia al principi del Santoral i del Calendari litúrgic.

Bibliografia:

a) Publicacions periòdiques:

"37 Concurs de Pessebres", dins *L'Eco de Sitges*, 19 de gener de 1991.

Artigas, Lluís, "Josep Artigas i Serveto, pessebrista", dins *La xermada*, núm. 9, tardor de 1998.

Boletín de la Asociación de Antiguos Alumnos y Amigos de la Escuela Pia, març-abril de 1958.

Cubillos, Jordi, "La ruta del Pessebre", dins *La xermada*, núm. 9, tardor de 1998.

"Diorames de la Passió de Jesús, al Palau del Rei Moro (1)", dins *L'Eco de Sitges*, 18 de gener de 1997. Díptic editat pel Grup Pessebrista de l'ABPS el Nadal de 1996.

"Els pessebres i el Nadal", dins *L'Espurna: butlletí circular per als associats de l'Agrupació de Balls Populars de Sitges*, desembre de 1989.

"Els pessebristes de l'ABPS", dins *L'Eco de Sitges*, 29 de gener de 1994.

Espurna, L': butlletí circular per als associats de l'Agrupació de Balls Populars de Sitges, desembre de 1986, agost i desembre de 1987 i maig de 1988.

Grup de Pessebristes de l'ABPS, "Exposició de Diorames de Setmana Santa al Palau del Rei Moro", dins *L'Eco de Sitges*, 27 de març de 1999.

Grup Pessebrista de l'ABPS, "Josep Artigas Serveto : un gran pessebrista", dins *L'Eco de Sitges*, 14 de juny de 1997.

Grup Pessebrista de Sitges, "Grup Pessebrista de l'ABPS. Nadal de 1997", dins *L'Eco de Sitges*, 10 de gener de 1998.

Junta directiva, La, "Nadal de 1991: pessebres, quinto, pessebre vivent", dins *L'Eco de Sitges*, 18 de gener de 1992.

Moncasi, David, "Josep Aleacar i Casanovas : pessebrista", dins *L'Eco de Sitges*, 23 de desembre de 1995.

Moncasi, David, "Josep Artigas. pessebrista", dins *L'Eco de Sitges*, 19 de desembre de 1992.

Parés, Àngels, "Pessebres o mitjons vermells (reflexions en veu alta)", dins *L'Eco de Sitges*, 21 de desembre de 1996.

"Reparto de premios del Concurso de 'Pessebres'", dins el *Boletín de la Asociación de Antiguos Alumnos y Amigos de la Escuela Pia*, gener-febrer de 1961.

Roca, Albert i Andreu Noguero, "Exposició de Diorames del Grup Pessebrista de l'ABPS", dins *L'Eco de Sitges*, 9 de gener de 1999.

Rodríguez, Ferran, "Josep Artigues [sic], 65 anys fent pessebres artístics", dins el *Diari de Vilanova*, 5 de gener de 1990.

b) Llibres:

II Congrés de Cultura Popular i Tradicional Catalana : ponències : ponències marc i ponències específiques d'àmbit. Barcelona: Departament de Cultura de la Generalitat de Catalunya, 1997.

Alcolea i Gil, Santiago. *Ramon Amadeu : 1745-1821 : un gran escultor de petits formats*. Olot: Llibres de Batet i Museu Comarcal de la Garrotxa, 1998.

Domènec Talarn : 1812-1902 : escultor pessebrista.

Barcelona: Institut de Cultura de l'Ajuntament, 1997. Els pessebres al monestir, 1.

Exposición de belenes y de temas afines : diciembre de 1941 - enero de 1942 : en la Casa Clariana-Padellás y Capilla de Santa Águeda. Barcelona: Archivo Histórico de la Ciudad, 1941.

Gockerell, Nina. *Nacimientos, presepi, presépios*. Köln: Bayerisches Nationalmuseum München i Taschen, 1998.

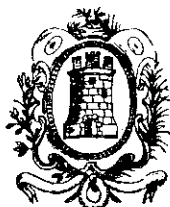
Martí Castells i Martí : 1915-1995 : escultor figuratiu. Barcelona: Institut de Cultura: Museu d'Arts, Indústries i Tradicions Populars, 1998. Els pessebres al moestir, II.

Noticias de belenes barceloneses : siglos XVIII y XIX. Barcelona: Archivo Histórico de la Ciudad : 1940.

Roig, Emerencià. *Sitges dels nostres avis*. Sitges: Grup d'Estudis Sitgetans, 1994.

Soler i Cartró, Josep. *Costums perduts : recull de visions i records d'un sitgetà*. Sitges: Ajuntament, 1995. Quaderns de Sitges, núm. 5.

Vilà i Soler, Jofre. *Diversòrum sitgetà : entrellat de costums, fets i dites populars*. Sitges: Ajuntament, 1998. Quaderns de Sitges.



EL GRUP D'ESTUDIS SITGETANS

FA GAIREBÉ VINT-I-CINC ANYS
QUE TREBALLA PER LA CULTURA SITGETANA
PUBLICANT LLIBRES I FENT CONFERÈNCIES I EXPOSICIONS
PRINCIPALMENT SOBRE TEMES LOCALS

**SI HI VOLS AJUDAR,
FES-TE'N SOCI**

Pots dir-ho a L'Eco de Sitges (Bonaire, 6), deixar una nota al local del G.E.S.
(Bosc, 9) o dir-ho a qualsevol membre de la junta